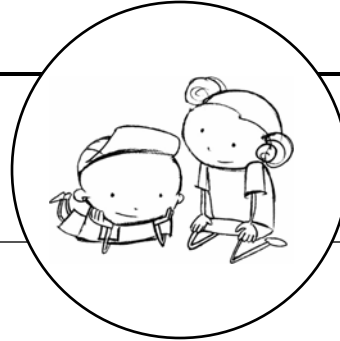




Québec Quebec

Pensions alimentaires pour enfants



Child Support

Montants en vigueur à partir du 1^{er} mai 2006

Table amounts in force as of May 1, 2006

Comment utiliser les tables fédérales simplifiées de pensions alimentaires pour enfants

How to use the simplified federal child support tables

NOTA : Le présent document n'est fourni qu'à titre d'information. Pour plus de renseignements, veuillez communiquer avec le ministère de la Justice du Canada. Ce document n'a aucune valeur juridique. Il pourrait être bon de consulter un avocat pour discuter de votre situation personnelle.

NOTE: This document provides general information only. If you want more information about the tables, contact the Department of Justice Canada. This is not a legal document. You may wish to consult a lawyer for advice on how the tables relate to your personal situation.

Les *Lignes directrices fédérales sur les pensions alimentaires pour enfants* comprennent des tables indiquant le montant mensuel des pensions alimentaires pour enfants pour chaque province et chaque territoire ainsi que les règles à suivre pour calculer les pensions alimentaires. Ces tables ont été mises à jour et sont entrées en vigueur le 1^{er} mai 2006.

The *Federal Child Support Guidelines* include tables of monthly child support amounts for each province and territory, and the rules for calculating the child support amounts. These tables were updated and came into force on May 1, 2006.

Les tables simplifiées constituent une méthode facile pour déterminer les pensions alimentaires pour enfants pour chaque tranche de revenu arrondie aux 100 \$ près. Elles sont fondées sur les tables réglementaires qui indiquent les montants mensuels par tranches de revenu de 1 000 \$ ainsi que le pourcentage servant à calculer les pensions alimentaires pour les fractions de revenu situées entre chaque tranche. Ce pourcentage s'ajoute aux montants de base.

These Simplified Tables provide an easy method to determine child support for incomes rounded to the nearest \$100. They are based on the Regulation Tables, which give the monthly child support amounts in \$1000 increments of income and a percentage to calculate child support amounts between the increments to be added to the base amounts.

Le présent document montre comment utiliser les tables simplifiées pour le Québec.

VOICI LES ÉTAPES À SUIVRE :

ÉTAPE 1

Quel est le revenu annuel total, avant impôts, de la personne qui verse ou versera la pension alimentaire pour enfants?

Le revenu annuel comprend l'argent qu'une personne tire d'un emploi ou d'un travail autonome ainsi que ses revenus de placements, c'est-à-dire les revenus de toutes provenances inscrits dans la déclaration de revenus (par ex., traitement, salaire, commissions, prestations d'assurance-emploi ou d'aide sociale). Dans le doute, reportez-vous à votre avis de cotisation (ou de nouvelle cotisation) de l'Agence du revenu du Canada ou consultez la publication du ministère de la Justice intitulée *Lignes directrices fédérales sur les pensions alimentaires pour enfants – Étape par étape*. Pour déterminer le montant de la pension à verser, arrondissez votre revenu au 100 \$ près; par exemple, si votre revenu annuel avant impôts est de 35 338 \$, votre revenu annuel arrondi sera de 35 300 \$.

ÉTAPE 2

Pension alimentaire pour enfants : combien faut-il verser?

Après avoir déterminé votre niveau de revenu, trouvez l'équivalent dans la colonne **Revenu** des tables simplifiées. Le montant de la pension alimentaire à verser figure dans la colonne qui indique le nombre d'enfants visés par la pension.

Prenons l'exemple d'une personne habitant au Québec qui doit verser une pension alimentaire. Si cette personne gagne un revenu de 35 300 \$ et a deux enfants, elle devra verser une pension de 455 \$ par mois.

This document provides information on how to use the attached Federal Child Support Amounts: Simplified Tables, for Quebec.

THE FOLLOWING STEPS WILL HELP YOU USE THE TABLES:

STEP 1

Determine the total annual income, before taxes, of the person who is paying, or will pay, child support.

Annual income is the money a person earns from employment, self-employment and income from investments. This includes all sources of income identified in your tax return (for example: salary, wages, commissions, Employment Insurance, social assistance). If you are unsure, your Canada Revenue Agency Notice of Assessment (or Re-assessment) may give you an indication of annual income, or please consult the Department of Justice Canada publication, *The Federal Child Support Guidelines: Step-by-step*. For the purposes of determining child support, round your income amount to the nearest hundred dollar amount. For example, if your annual income before taxes is \$35,338, then your rounded annual income would be \$35,300.

STEP 2

Determine the amount of child support to be paid.

Once you have identified the income level, look for that value in the **Income** column of the Simplified Tables. The amount of child support to be paid at that income will be listed under the number of children for whom you are determining child support.

For example, if the person who is paying support lives in Quebec, has an income of \$35,300 a year and has two children, the amount of child support would be \$455 each month.

EXEMPLE (Étape 2) / EXAMPLE (Step 2)
Québec/Quebec

Revenu/ Income (\$)	Paiement mensuel/ Monthly Award (\$)			
	N ^{bre} d'enfants/ No. of Children			
	1	2	3	4
35000	260	452	605	730
35100	261	453	606	732
35200	262	454	608	733
35300	262	455	609	735
35400	263	456	610	737
35500	264	457	612	738
35600	265	458	613	740

Ces tables indiquent les montants de pensions alimentaires pour un à quatre enfants. Pour obtenir les tables pour cinq et six enfants ou plus, consultez le site Web du ministère de la Justice du Canada ou communiquez directement avec le ministère de la Justice du Canada.

These tables cover one to four children. The tables for five and six or more children can be obtained from the Department of Justice Canada website or by contacting the Department of Justice Canada directly.

Le ministère de la Justice du Canada offre un service d'information sans frais sur les Lignes directrices. Nous nous ferons un plaisir de vous envoyer, sur demande, des renseignements plus détaillés. Composez le 1 888 373-2222. Dans la Région de la capitale nationale, faites le (613) 946-2222. L'adresse Internet du ministère de la Justice du Canada est www.justice.gc.ca.

The Department of Justice Canada has a toll-free number for information on the Guidelines. On request, we would be pleased to send you more detailed information. Call 1-888-373-2222. In the National Capital Region, call (613) 946-2222. The Department of Justice Canada's Internet address is www.justice.gc.ca

Montants fédéraux de pensions alimentaires pour enfants: Tables simplifiées
Federal Child Support Amounts: Simplified Tables

Revenu/ Income (\$)	Paiement mensuel/ Monthly Award (\$)				Revenu/ Income (\$)	Paiement mensuel/ Monthly Award (\$)				Revenu/ Income (\$)	Paiement mensuel/ Monthly Award (\$)				Revenu/ Income (\$)	Paiement mensuel/ Monthly Award (\$)			
	N ^{bre} d'enfants/ No. of Children					N ^{bre} d'enfants/ No. of Children					N ^{bre} d'enfants/ No. of Children					N ^{bre} d'enfants/ No. of Children			
	1	2	3	4		1	2	3	4		1	2	3	4		1	2	3	4
8000	0	0	0	0	13400	99	225	243	260	18800	159	290	394	476	24200	177	338	467	573
8100	2	3	4	4	13500	101	229	246	264	18900	159	290	396	480	24300	177	339	469	575
8200	3	7	7	8	13600	103	232	250	268	19000	159	291	397	484	24400	178	340	470	576
8300	5	10	11	11	13700	105	236	254	272	19100	160	292	398	485	24500	178	341	471	578
8400	6	13	14	15	13800	107	239	258	276	19200	160	293	400	487	24600	178	342	473	580
8500	8	17	18	19	13900	109	243	262	280	19300	160	294	401	489	24700	179	343	474	581
8600	9	20	21	23	14000	111	246	265	284	19400	161	295	402	490	24800	179	344	475	583
8700	11	23	25	27	14100	113	248	269	288	19500	161	296	404	492	24900	179	345	477	585
8800	12	26	28	30	14200	115	249	273	292	19600	161	297	405	494	25000	180	346	478	587
8900	14	30	32	34	14300	117	250	277	296	19700	162	298	407	496	25100	180	346	480	588
9000	15	33	36	38	14400	118	251	280	301	19800	162	299	408	497	25200	181	347	481	590
9100	17	37	40	43	14500	120	252	284	305	19900	162	300	409	499	25300	182	348	482	592
9200	19	42	45	48	14600	122	253	288	309	20000	163	300	411	501	25400	182	349	484	594
9300	21	46	50	54	14700	124	255	292	313	20100	163	301	412	502	25500	183	350	485	595
9400	23	51	55	59	14800	126	256	296	317	20200	163	302	413	504	25600	183	351	486	597
9500	25	55	60	64	14900	128	257	299	321	20300	164	303	415	506	25700	184	352	488	599
9600	27	60	64	69	15000	130	258	303	325	20400	164	304	416	508	25800	185	353	489	600
9700	29	64	69	74	15100	132	259	307	329	20500	164	305	417	509	25900	185	354	490	602
9800	31	69	74	79	15200	134	259	311	333	20600	165	306	419	511	26000	186	355	492	604
9900	32	73	79	85	15300	136	260	314	337	20700	165	307	420	513	26100	187	355	493	606
10000	34	78	84	90	15400	138	261	318	341	20800	165	308	421	515	26200	188	356	494	607
10100	36	82	89	95	15500	139	261	322	345	20900	166	309	423	516	26300	188	357	496	609
10200	38	87	93	100	15600	141	262	326	349	21000	166	309	424	518	26400	189	358	497	611
10300	40	91	98	105	15700	143	262	329	353	21100	166	310	425	520	26500	190	359	498	612
10400	42	96	103	110	15800	145	263	333	357	21200	167	311	427	521	26600	191	360	500	614
10500	44	100	108	116	15900	147	264	337	361	21300	167	312	428	523	26700	192	361	501	616
10600	46	105	113	121	16000	149	264	341	365	21400	167	313	430	525	26800	193	362	502	618
10700	48	109	117	126	16100	149	265	344	369	21500	168	314	431	527	26900	194	363	504	619
10800	50	114	122	131	16200	150	266	347	373	21600	168	315	432	528	27000	195	364	505	621
10900	52	118	127	136	16300	150	267	350	377	21700	168	316	434	530	27100	196	364	506	623
11000	53	123	132	141	16400	150	268	353	381	21800	169	317	435	532	27200	196	365	508	624
11100	55	127	137	147	16500	151	269	355	385	21900	169	318	436	533	27300	197	366	509	626
11200	57	131	142	152	16600	151	270	358	389	22000	170	318	438	535	27400	198	367	510	627
11300	59	136	146	157	16700	151	271	361	393	22100	170	319	439	537	27500	199	367	511	629
11400	61	140	151	162	16800	152	272	364	397	22200	170	320	440	539	27600	200	368	512	630
11500	63	145	156	167	16900	152	272	367	401	22300	171	321	442	540	27700	201	369	513	632
11600	65	149	161	172	17000	152	273	370	406	22400	171	322	443	542	27800	202	370	515	633
11700	67	154	166	178	17100	153	274	371	410	22500	171	323	444	544	27900	203	370	516	635
11800	69	158	171	183	17200	153	275	373	414	22600	172	324	446	545	28000	204	371	517	636
11900	71	163	175	188	17300	153	276	374	418	22700	172	325	447	547	28100	204	372	518	638
12000	73	167	180	193	17400	154	277	375	422	22800	172	326	448	549	28200	205	373	519	639
12100	74	172	185	198	17500	154	278	377	426	22900	173	327	450	551	28300	206	374	520	640
12200	76	176	190	203	17600	154	279	378	430	23000	173	327	451	552	28400	207	375	520	641
12300	78	180	194	208	17700	155	280	380	434	23100	173	328	452	554	28500	208	376	521	642
12400	80	185	199	213	17800	155	281	381	438	23200	174	329	454	556	28600	209	377	522	644
12500	82	189	204	218	17900	155	281	382	442	23300	174	330	455	557	28700	210	378	523	645
12600	84	194	208	223	18000	156	282	384	446	23400	174	331	457	559	28800	210	379	524	646
12700	86	198	213	228	18100	156	283	385	450	23500	175	332	458	561	28900	211	380	525	647
12800	88	202	218	233	18200	157	284	386	453	23600	175	333	459	563	29000	212	381	526	648
12900	90	207	223	239	18300	157	285	388	457	23700	175	334	461	564	29100	213	382	527	650
13000	92	211	227	244	18400	157	286	389	461	23800	176	335	462	566	29200	214	384	527	651
13100	94	215	231	248	18500	158	287	390	465	23900	176	336	463	568	29300	215	385	528	652
13200	96	218	235	252	18600	158	288	392	469	24000	176	337	465	569	29400	215	386	529	653
13300	97	222	239	256	18700	158	289	393	472	24100	177	337	466	571	29500	216	387	530	654

Montants fédéraux de pensions alimentaires pour enfants: Tables simplifiées
Federal Child Support Amounts: Simplified Tables

Revenu/ Income (\$)	Paiement mensuel/ Monthly Award (\$)				Revenu/ Income (\$)	Paiement mensuel/ Monthly Award (\$)				Revenu/ Income (\$)	Paiement mensuel/ Monthly Award (\$)				Revenu/ Income (\$)	Paiement mensuel/ Monthly Award (\$)			
	N ^{bre} d'enfants/ No. of Children					N ^{bre} d'enfants/ No. of Children					N ^{bre} d'enfants/ No. of Children					N ^{bre} d'enfants/ No. of Children			
	1	2	3	4		1	2	3	4		1	2	3	4		1	2	3	4
137600	1081	1706	2206	2615	140800	1104	1742	2252	2669	144000	1127	1777	2298	2724	147200	1150	1813	2344	2778
137700	1082	1707	2207	2617	140900	1105	1743	2253	2671	144100	1128	1779	2299	2725	147300	1151	1814	2345	2780
137800	1082	1708	2209	2618	141000	1105	1744	2255	2673	144200	1128	1780	2301	2727	147400	1151	1816	2347	2782
137900	1083	1709	2210	2620	141100	1106	1745	2256	2674	144300	1129	1781	2302	2729	147500	1152	1817	2348	2783
138000	1084	1710	2212	2622	141200	1107	1746	2258	2676	144400	1130	1782	2304	2731	147600	1153	1818	2350	2785
138100	1084	1711	2213	2623	141300	1108	1747	2259	2678	144500	1131	1783	2305	2732	147700	1154	1819	2351	2787
138200	1085	1713	2215	2625	141400	1108	1748	2261	2680	144600	1131	1784	2307	2734	147800	1154	1820	2353	2788
138300	1086	1714	2216	2627	141500	1109	1750	2262	2681	144700	1132	1785	2308	2736	147900	1155	1821	2354	2790
138400	1087	1715	2217	2629	141600	1110	1751	2263	2683	144800	1133	1786	2309	2737	148000	1156	1822	2355	2792
138500	1087	1716	2219	2630	141700	1110	1752	2265	2685	144900	1133	1788	2311	2739	148100	1156	1823	2357	2793
138600	1088	1717	2220	2632	141800	1111	1753	2266	2686	145000	1134	1789	2312	2741	148200	1157	1824	2358	2795
138700	1089	1718	2222	2634	141900	1112	1754	2268	2688	145100	1135	1790	2314	2742	148300	1158	1826	2360	2797
138800	1090	1719	2223	2635	142000	1113	1755	2269	2690	145200	1136	1791	2315	2744	148400	1159	1827	2361	2799
138900	1090	1720	2225	2637	142100	1113	1756	2271	2691	145300	1136	1792	2317	2746	148500	1159	1828	2363	2800
139000	1091	1722	2226	2639	142200	1114	1757	2272	2693	145400	1137	1793	2318	2748	148600	1160	1829	2364	2802
139100	1092	1723	2227	2640	142300	1115	1758	2273	2695	145500	1138	1794	2320	2749	148700	1161	1830	2366	2804
139200	1092	1724	2229	2642	142400	1115	1760	2275	2697	145600	1138	1795	2321	2751	148800	1161	1831	2367	2805
139300	1093	1725	2230	2644	142500	1116	1761	2276	2698	145700	1139	1797	2322	2753	148900	1162	1832	2368	2807
139400	1094	1726	2232	2646	142600	1117	1762	2278	2700	145800	1140	1798	2324	2754	149000	1163	1833	2370	2809
139500	1095	1727	2233	2647	142700	1118	1763	2279	2702	145900	1141	1799	2325	2756	149100	1164	1835	2371	2810
139600	1095	1728	2235	2649	142800	1118	1764	2281	2703	146000	1141	1800	2327	2758	149200	1164	1836	2373	2812
139700	1096	1729	2236	2651	142900	1119	1765	2282	2705	146100	1142	1801	2328	2759	149300	1165	1837	2374	2814
139800	1097	1731	2238	2652	143000	1120	1766	2284	2707	146200	1143	1802	2330	2761	149400	1166	1838	2376	2816
139900	1097	1732	2239	2654	143100	1120	1767	2285	2708	146300	1143	1803	2331	2763	149500	1166	1839	2377	2817
140000	1098	1733	2240	2656	143200	1121	1769	2286	2710	146400	1144	1804	2332	2765	149600	1167	1840	2378	2819
140100	1099	1734	2242	2657	143300	1122	1770	2288	2712	146500	1145	1805	2334	2766	149700	1168	1841	2380	2821
140200	1100	1735	2243	2659	143400	1123	1771	2289	2714	146600	1146	1807	2335	2768	149800	1169	1842	2381	2822
140300	1100	1736	2245	2661	143500	1123	1772	2291	2715	146700	1146	1808	2337	2770	149900	1169	1844	2383	2824
140400	1101	1737	2246	2663	143600	1124	1773	2292	2717	146800	1147	1809	2338	2771	150000	1170	1845	2384	2826
140500	1102	1738	2248	2664	143700	1125	1774	2294	2719	146900	1148	1810	2340	2773					
140600	1102	1739	2249	2666	143800	1125	1775	2295	2720	147000	1149	1811	2341	2775					
140700	1103	1741	2250	2668	143900	1126	1776	2297	2722	147100	1149	1812	2343	2776					

Revenu/ Income (\$)	Paiement mensuel/Monthly Award (\$)			
	Un enfant One Child/	Deux enfants Two Children/	Trois enfants Three Children/	Quatre enfants Four Children/
Pour revenu dépassant 150 000\$	1170 plus 0,72% du revenu dépassant 150 000\$	1845 plus 1,12% du revenu dépassant 150 000\$	2384 plus 1,44% du revenu dépassant 150 000\$	2826 plus 1,70% du revenu dépassant 150 000\$
For income over \$150,000	1170 plus 0.72% of income over \$150,000	1845 plus 1.12% of income over \$150,000	2384 plus 1.44% of income over \$150,000	2826 plus 1.70% of income over \$150,000

